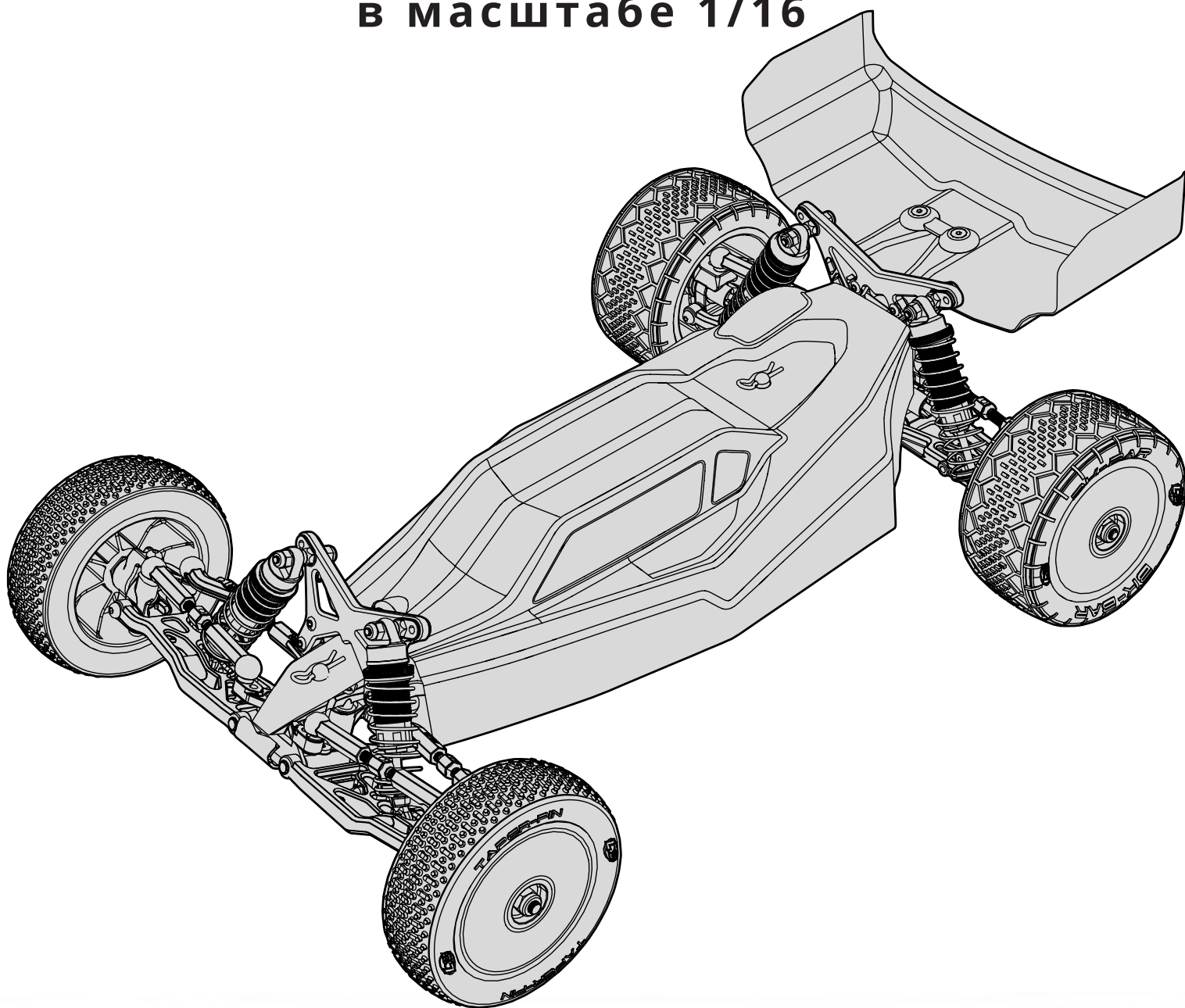


RTR
READY-TO-RUN

HORIZON
H O B B Y

MINI-B™

Заднеприводная модель багги
в масштабе 1/16



**ИНСТРУКЦИЯ ПО
ЭКСПЛУАТАЦИИ**



Перед эксплуатацией модели внимательно прочтите данную инструкцию. Horizon Hobby не несет ответственности за непреднамеренные ошибки в настоящем документе.

ПРЕДУПРЕЖДЕНИЕ

Производитель оставляет за собой права вносить изменения в инструкции, условия гарантии и любые другие документы по собственному усмотрению. Для получения актуальной информации посетите WEB-сайт www.horizonhobby.com

СПЕЦИАЛЬНЫЕ ОБОЗНАЧЕНИЯ

Приведённые ниже предупреждения встречаются в инструкции и указывают пункты, выполнение которых особенно важно (разделены по степени потенциального риска):

ВНИМАНИЕ: процедуры, невыполнение которых влечёт за собой риск для жизни, здоровья и имущества;

ОСТОРОЖНО: процедуры, невыполнение которых может повлечь риск травм и повреждения имущества.

ПРЕДУПРЕЖДЕНИЕ: процедуры, невыполнение которых может привести к повреждениям имущества.



ВНИМАНИЕ: внимательно прочтите данную инструкцию перед началом эксплуатации продукта и убедитесь, что вы понимаете все её требования и готовы всегда и неукоснительно соблюдать их.

Данный продукт является сложным техническим устройством и для эксплуатации требует ответственности и базового понимания принципов действия. Отказ от выполнения требований влечёт за собой риск для жизни, здоровья и имущества пользователя, третьих лиц, а также опасность повреждения продукта. Запрещена эксплуатация продукта детьми без присмотра ответственного взрослого, ознакомленного с данной инструкцией.

Ограничение по возрасту: от 14 лет. Продукт не является игрушкой!

БЕЗОПАСНОСТЬ И МЕРЫ ПРЕДОСТОРОЖНОСТИ

- Никогда не управляйте моделью при разряженных батарейках передатчика (пульта управления).
- Управляйте моделью вдали от людей, автомобилей и других транспортных средств.
- Не запускайте модель в людных и густонаселённых местах.
- Соблюдайте требования безопасности, предъявляемые производителями используемого вами опционального оборудования модели, не перечисленного в данной инструкции.
- Храните модель и её мелкие и опасные детали в недоступном для детей месте.
- Не допускайте попадания деталей модели в рот и дыхательные пути.
- Некоторые детали могут иметь острые края, будьте осторожны.
- Соблюдайте осторожность при использовании инструментов для ремонта и обслуживания модели.
- Не трогайте модель и её компоненты сразу после выключения, многие электронные компоненты могут нагреваться в процессе работы.
- Не трогайте модель в процессе детали, подвижные детали и узлы могут причинить серьёзные травмы.
- Всегда включайте передатчик до включения модели и выключайте передатчик после выключения модели.
- При проверке работоспособности модели и оборудования размещайте модель так, чтобы её колёса не касались земли, другой поверхности или предметов.

ОГЛАВЛЕНИЕ

ЗАРЕГИСТРИРУЙТЕ МОДЕЛЬ ОНЛАЙН.....	2
КОМПОНЕНТЫ.....	2
РЕКОМЕНДУЕМЫЕ АКСЕСУАРЫ.....	2
ИНСТРУМЕНТЫ В КОМПЛЕКТЕ.....	2
КОМПЛЕКТАЦИЯ (В КОРОБКЕ).....	3
ВЛАГОЗАЩИТА МОДЕЛИ И ЭЛЕКТРОНИКИ.....	3
ОСНОВНЫЕ ПРЕДОСТЕРЕЖЕНИЯ.....	3
ЭКСПЛУАТАЦИЯ ПРИ ПОВЫШЕННОЙ ВЛАЖНОСТИ.....	3
БЫСТРЫЙ СТАРТ.....	3
ПРЕДУПРЕЖДЕНИЯ О ЗАРЯДЕ АККУМУЛЯТОРА.....	4
ЗАРЯД АККУМУЛЯТОРА.....	4
УСТАНОВКА АККУМУЛЯТОРА И ВКЛЮЧЕНИЕ МОДЕЛИ...	4
ПЕРЕДАТЧИК.....	5
УСТАНОВКА И СНЯТИЕ РУЧКИ ПЕРЕДАТЧИКА.....	5
УСТАНОВКА БАТАРЕЕК ПЕРЕДАТЧИКА.....	5
НАСТРОЙКА ДВОЙНЫХ РАСХОДОВ.....	5
ПРИВЯЗКА ПРИЁМНИКА.....	5
ПРОВЕРКА УПРАВЛЕНИЯ.....	6
МЕРЫ ПРЕДОСТОРОЖНОСТИ ПРИ ЗАПУСКЕ МОДЕЛИ.....	6
ВРЕМЯ РАБОТЫ.....	6
ПОДГОТОВКА К ЗАПУСКУ.....	6
ПРЕДОСТЕРЕЖЕНИЯ.....	6
НАСТРОЙКА И ОБСЛУЖИВАНИЕ МОДЕЛИ.....	7
РЕМОНТ/ ОБСЛУЖИВАНИЕ.....	7
ЧИСТКА АМОТИЗАТОРОВ.....	7
РЕШЕНИЕ ПРОБЛЕМ.....	8
ЗАПЧАСТИ.....	9
ТЮНИНГ.....	10
СХЕМА МОДЕЛИ.....	11-14

ЗАРЕГИСТРИРУЙТЕ МОДЕЛЬ ОНЛАЙН

Зарегистрируйте модель и узнавайте первым о всех опциях, обновлениях и многом другом. Выберите вкладку «Поддержка» на сайте www.LOSI.com и перейдите по ссылке для регистрации продукта, чтобы оставаться на связи.

КОМПОНЕНТЫ

- Модель багги Losi 1/16 Mini-B RTR 2WD
- 3-канальный передатчик Horizon 2.4GHz (HRZ00001)
- Регулятор оборотов/ приёмник Horizon 2.4GHz: 1/18 (HRZ00002)
- Коллекторный мотор Dynamite 47T 280 (DYNS1218)
- Сервопривод микро с металлическим редуктором Spektrum SX107 (SPMSSX107)
- Аккумулятор Dynamite 7.4V 650mAh 2S 20C LiPo Hardcase: EC2 (DYNB65021H2)
- USB зарядное устройство для 2S LiPo Dynamite (DYNC1063)
- 4 батарейки размера AAA (для передатчика)

РЕКОМЕНДУЕМЫЕ АКСЕСУАРЫ

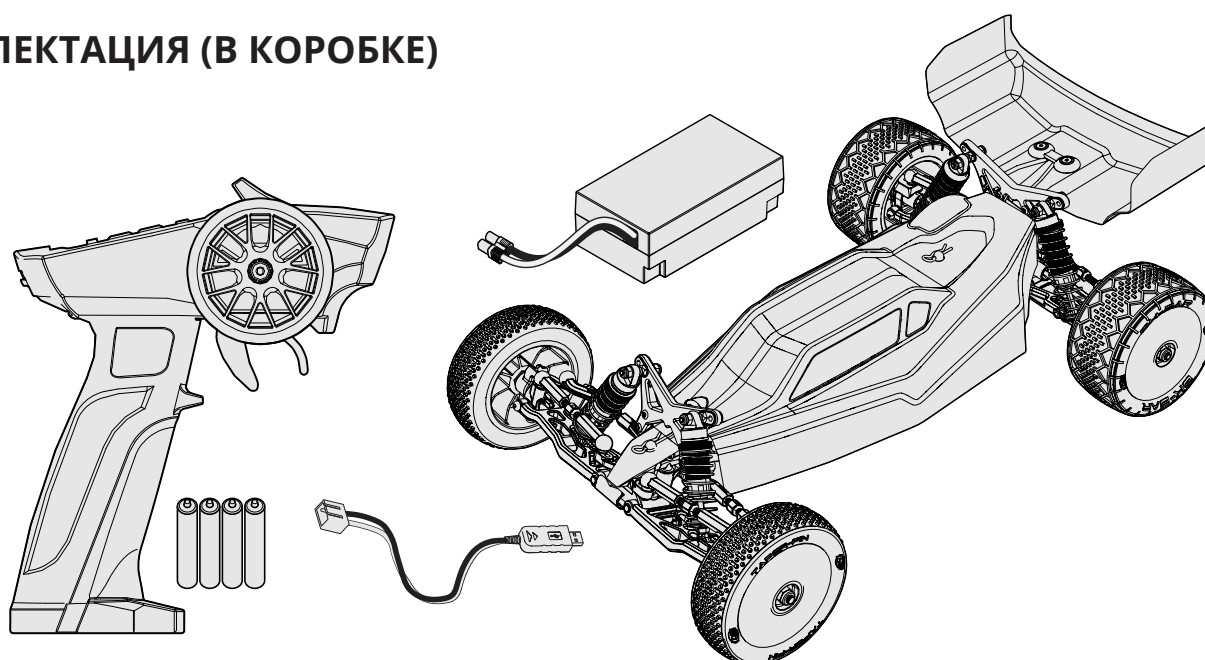
- Мягкая щётка для чистки модели
- Стартовый набор (метрические размеры) (DYN2834)
- Анаэробный фиксатор резьбы

ИНСТРУМЕНТЫ В КОМПЛЕКТЕ

- Крестовой/ колёсный торцевой ключ
- Г-образный шестигранный ключ 1,5 мм

Используйте только инструменты Dynamite и другие высококачественные инструменты для обслуживания модели. Применение некачественных инструментов может привести к повреждению крепёжных изделий.

КОМПЛЕКТАЦИЯ (В КОРОБКЕ)



ВЛАГОЗАЩИТА МОДЕЛИ И ЭЛЕКТРОНИКИ

Ваша модель производства Horizon Hobby разработана с применением влагозащищённых компонентов, что позволяет эксплуатировать её в различных условиях: на мокрой траве, снегу, лужах и даже в дождь.

То, что модель имеет влагозащиту, не означает, что она полностью водонепроницаема, не стоит окунать её в воду как подводную лодку. Не следует злоупотреблять влагозащитными свойствами модели, несмотря на то, что сервопривод, приёмник и электронный регулятор скорости полностью герметичны.

Металлические части больше всего подвержены коррозии, особенно подшипники, пины и крепёжные винты. Чтобы максимально продлить срок службы вашей модели и сохранить гарантийные обязательства продавца и производителя, вам следует обслуживать её ответственно и тщательно, для этого прочтите раздел «эксплуатация при повышенной влажности». Если вы не хотите тратить время на тщательное обслуживание, вам следует отказаться от эксплуатации модели во влажной среде.

- Электромотор успешно работает при попадании небольшого количества воды, однако он не является герметичным или влагозащищённым. При попадании воды в мотор не разгоняйте модель до высокой скорости, пока остатки воды не выйдут из мотора. Работа на высоких оборотах при попадании воды постепенно выводит электромотор из строя.
- Работа мотора в условиях повышенной влажности может существенно уменьшить его ресурс. Принимайте дополнительные меры, чтобы мотор служил дольше. Устанавливайте меньшую ведущую и большую ведомую шестерню (пониженное передаточное число). Эта мера призвана увеличить крутящий момент и снизить нагрузку на мотор при заездах по грязи, мокрой траве, снегу, а также при попадании в мотор большого количества воды.

ОБСЛУЖИВАНИЕ ПОСЛЕ ЗАЕЗДА

- Уберите влагу, которая собралась в крышках и в трансмиссии, для этого поднимите модель со снятым кузовом в перевёрнутом положении и дайте полный газ для того, чтобы колёса вращались на больших оборотах.



ОСТОРОЖНО: несоблюдение перечисленных ниже требований может привести к выходу из строя модели и её компонентов и к потере гарантии производителя.

ОСНОВНЫЕ ПРЕДОСТЕРЕЖЕНИЯ

- Прочтите все перечисленные ниже условия перед началом эксплуатации при повышенной влажности и убедитесь, что для этого у вас есть все материалы и инструменты.
- Не все аккумуляторы подходят для эксплуатации при высокой влажности. Ознакомьтесь с требованиями производителя аккумулятора. Соблюдайте особую осторожность при эксплуатации Li-Po аккумуляторов при повышенной влажности.
- Передатчик (пульт управления) не имеет влагозащиты. Не допускайте попадания воды в передатчик.
- Никогда не используйте модель и аппаратуру радиоуправления при грозе: молнии представляют смертельную опасность.
- Не допускайте контакта модели и её компонентов с солёной водой и водой, содержащей примеси солей. Солёная вода вызывает сильную коррозию и повреждение механических соединений.



ОСТОРОЖНО: держите руки, пальцы и посторонние предметы вдали от вращающихся деталей при сушке по указанной выше технологии.

- Извлеките из модели аккумулятор и протрите насухо его разъёмы. Если у вас есть компрессор — продуйте разъёмы воздухом под напором.
- Снимите колёса и аккуратно протрите внутреннюю поверхность дисков. Протрите насухо все металлические части модели.

ПРЕДУПРЕЖДЕНИЕ: не используйте шланг или кран с проточной водой для чистки модели.

- Используйте компрессор или баллон со сжатым воздухом для удаления капель воды из мелких деталей модели.
- Обработайте металлические части модели (кроме мотора) водоотталкивающей смазкой.
- Просушите модель на открытом воздухе перед хранением. Это может занять несколько часов.
- **Увеличьте частоту обслуживания следующих деталей и узлов:**
 - Подшипников, втулок, ступиц и поворотных кулаков.
 - Валов, корпусов и шестерен трансмиссии и дифференциалов.
 - Мотора — сушите его воздухом под давлением и смазывайте втулки жидким маслом.

БЫСТРЫЙ СТАРТ

Пожалуйста, прочтите настоящую инструкцию, чтобы иметь полное представление, как эксплуатировать модель Mini-B, а также качественно её обслуживать и настраивать.

1. Прочтите все предписания данной инструкции.
2. Зарядите аккумулятор. Прочтите блок инструкции по эксплуатации зарядного устройства.
3. Установите батарейки или аккумуляторы размера AAA в передатчик.
4. Установите полностью заряженный аккумулятор в модель.
5. Включите передатчик, а затем модель. Всегда включайте передатчик первым и выключайте последним.
6. Проверьте управление. Убедитесь, что колёса двигаются в правильном направлении, мотор работает корректно.
7. Проведите заезд.
8. После запуска проведите обслуживание.

ПРЕДУПРЕЖДЕНИЯ О ЗАРЯДЕ АККУМУЛЯТОРА

! ВНИМАНИЕ: несоблюдение перечисленных ниже требований может стать причиной пожара, порчи имущества, серьезных травм или гибели.

- **НИКОГДА НЕ ЗАРЯЖАЙТЕ АККУМУЛЯТОРЫ БЕЗ ПРИСМОТРА**
- **НИКОГДА НЕ ОСТАВЛЯЙТЕ АККУМУЛЯТОРЫ ЗАРЯЖАТЬСЯ НА НОЧЬ.**
- Никогда не пытайтесь заряжать повреждённые, влажные и вышедшие из строя аккумуляторы.
- Никогда не пытайтесь зарядить штатным зарядным устройством другие типы аккумуляторов.
- Никогда не позволяйте детям до 14 лет заряжать аккумуляторы.
- Никогда не заряжайте аккумуляторы на холоде и под прямым солнечным светом.
- Никогда не заряжайте аккумуляторы с повреждённым кабелем или разъёмом.
- Никогда не включайте зарядное устройство с повреждённым кабелем или разъёмом.

- Никогда не используйте и не пытайтесь починить повреждённое зарядное устройство.
- Всегда используйте только аккумуляторы, рассчитанные на ваше зарядное устройство.
- Всегда осматривайте аккумулятор, прежде чем заряжать его.
- Не заряжайте аккумулятор около легковоспламеняемых предметов и поверхностей.
- Всегда храните огнетушитель рядом с местом, где вы заряжаете аккумулятор.
- Всегда отключайте аккумулятор, если он нагрелся или изменил форму, не заряжайте его снова.
- Никогда не разряжайте аккумулятор ниже 3 на элемент.
- Всегда соблюдайте полярность (правильность подключения кабелей + и -).
- Всегда отключайте аккумулятор по окончании заряда и давайте возможность остыть зарядному устройству.

ЗАРЯД АККУМУЛЯТОРА

ПРЕДУПРЕЖДЕНИЕ: заряжайте аккумуляторы, которые не имеют видимых дефектов. Осмотрите аккумулятор на предмет повреждений (вздутие, нарушение формы и герметичности).

! ВНИМАНИЕ: используйте поставляемое в комплекте зарядное устройство, либо устройство, предназначенное для LiPo батарей

! ВНИМАНИЕ: никогда не превышайте указанные производителем токи заряда

Используйте только оригинальное зарядное устройство.

1. Подключите зарядное устройство к USB-порту. Устройство работает с большинством 5-вольтовых источников питания.

ПОДСКАЗКА: при использовании источника питания с током менее 1А время заряда увеличится.

2. Подключите аккумулятор к зарядному устройству, соблюдая полярность. Время полного заряда составляет около 45-50 минут в зависимости от источника питания.

3. Когда аккумулятор зарядится, отключите его от зарядного устройства.

4. Отключите зарядное устройство от источника питания.

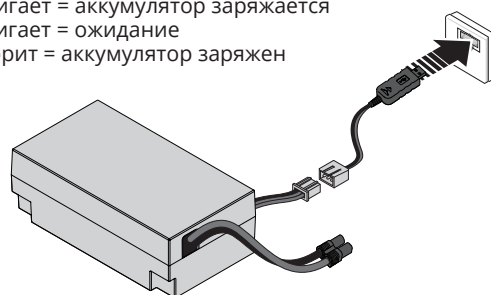
! ВНИМАНИЕ: когда аккумулятор зарядится, сразу же отключите его от зарядного устройства.

LED индикаторы зарядного устройства

Зелёный мигает = аккумулятор заряжается

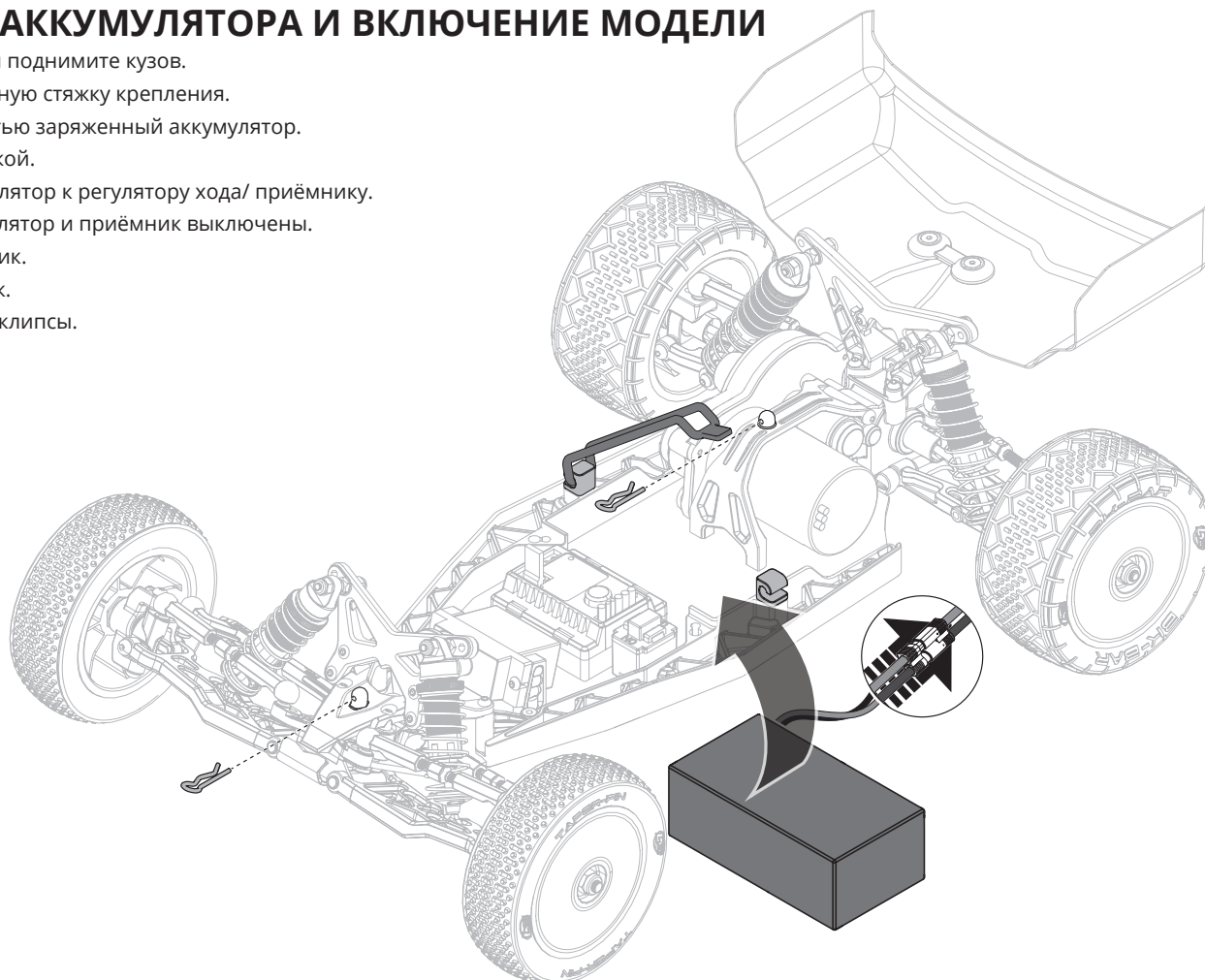
Красный мигает = ожидание

Зелёный горит = аккумулятор заряжен

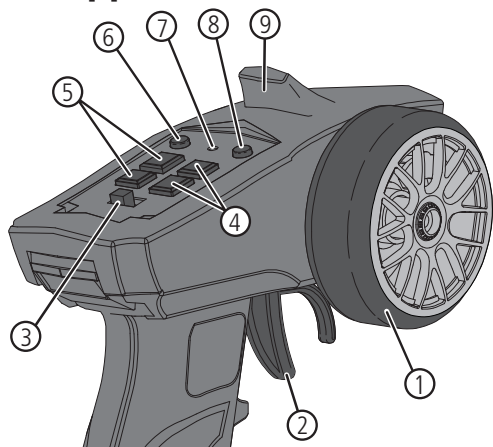


УСТАНОВКА АККУМУЛЯТОРА И ВКЛЮЧЕНИЕ МОДЕЛИ

1. Извлеките клипсы и поднимите кузов.
2. Снимите эластомерную стяжку крепления.
3. Установите полностью заряженный аккумулятор.
4. Закрепите его стяжкой.
5. Подключите аккумулятор к регулятору хода/ приёмнику.
6. Убедитесь, что регулятор и приёмник выключены.
7. Включите передатчик.
8. Включите приёмник.
9. Установите кузов и клипсы.



ПЕРЕДАТЧИК



1. Рулевое колесо (поворот влево-вправо)
2. Курок газа (вперёд/ тормоз/ назад)
3. Выключатель (ВКЛ/ВЫКЛ)
4. Триммер газа — выставляет нейтральную точку канала газа
5. Триммер руля — выставляет нейтральную точку канала рулевого управления
6. Свободный третий канал
7. Индикаторы:
 - Красный (связь и заряд батареек в норме)
 - Голубой мигающий (разряжены батарейки передатчика)
8. REV – реверс рулевого управления
9. Антенна

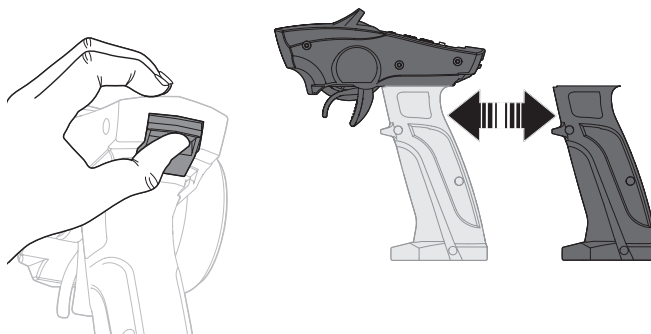
Снятие и установка ручки передатчика

Установка:

1. Нажмите кнопку на задней части передатчика.
2. Вставьте ручку в направляющие и двигайте её вперёд до упора.

Снятие:

1. Нажмите кнопку на задней части передатчика.
2. Отодвиньте ручку до упора назад по направляющим.



Установка батареек в передатчик

Для работы передатчика требуются 4 батарейки размера AAA.

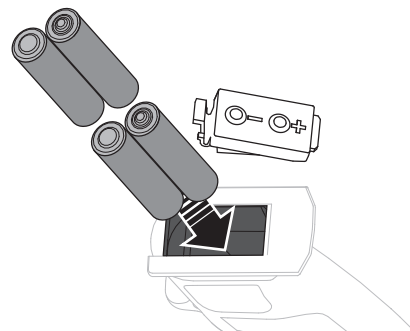
1. Откройте крышку батарейного отсека.
2. Установите четыре батарейки размера AAA, соблюдайте полярность.
3. Закройте крышку батарейного отсека.



ВНИМАНИЕ: заряжайте только аккумуляторы. Не пытайтесь зарядить батарейки. Это может привести к пожару.



ВНИМАНИЕ: использование неправильного типа батареек может привести к взрыву. Утилизируйте батарейки в соответствии с местным законодательством.

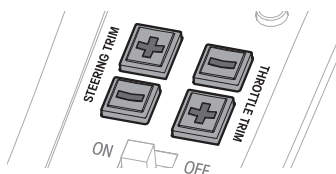


Двойные расходы

Передатчик позволяет настраивать конечные точки газа и руля.

Двойные расходы руля:

1. Включите передатчик.
2. Включите модель.
3. Отклоните рулевое колесо влево или вправо до упора.
4. В таком положении нажмите кнопку + или - триммера руля, чтобы уменьшить или увеличить реакцию на управляющие команды.



Двойные расходы газа

1. Включите передатчик.
2. Отклоните курок газа вперёд или назад до упора.
3. В таком положении нажмите кнопку + или - триммера газа, чтобы уменьшить или увеличить реакцию на управляющие команды.

ВНИМАНИЕ: Не регулируйте расходы газа, когда модель включена и задние колеса соприкасаются с какой-либо поверхностью. Регулировка расходов газа может запустить мотор, что может привести к ущербу имуществу или травмам.

ПРИВЯЗКА ПРИЁМНИКА

Процесс привязки нужен для того, чтобы приёмник распознавал уникальный код конкретного передатчика. Передатчик и приёмник привязаны с завода, но если потребуются сделать процедуру привязки самостоятельно, выполните следующие действия:

1. Подключите заряженный аккумулятор к модели.
2. Включите приёмник/ регулятор.
3. Вставьте переключатель в порт привязки приёмника и извлеките её. Мигающий светодиод покажет, что приёмник в режиме привязки.

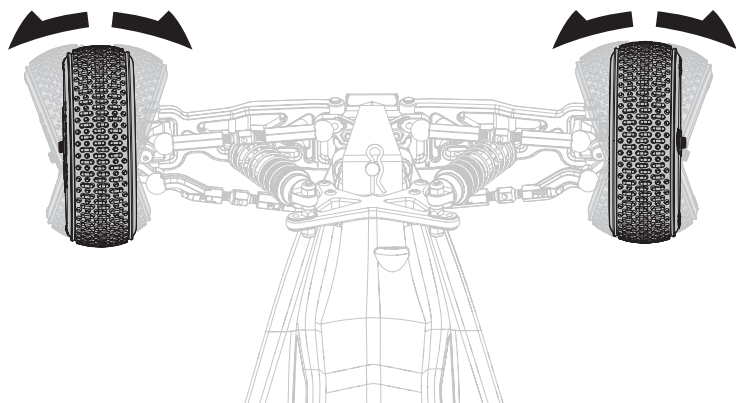
4. Включите передатчик. Светодиод начнёт гореть непрерывно.
5. Выключите приёмник/ регулятор, чтобы сохранить настройки.
6. Выключите передатчик.

Привязка необходима, если:

- Вы используете другие настройки Fail Safe.
- Вы планируете использовать другой передатчик.

ПРЕДУПРЕЖДЕНИЕ: не пытайтесь выполнить привязку, если в радиусе 130 м находится другой совместимый передатчик. В противном случае возможна привязка к чужому передатчику.

ПРОВЕРКА УПРАВЛЕНИЯ



Проведите проверку рулевого управления перед запуском при включённых передатчике и модели. Очень важно убедиться, что колёса поворачивают в правильном направлении, согласованно с отклонением рулевого колеса, а отклик на курок газа также происходит корректно: когда вы тянете курок газа на себя, должна ехать вперёд и назад — когда курок нажат от себя. В случае, если рулевое колесо в нейтральном положении, колёса должны стоять ровно.

МЕРЫ ПРЕДОСТОРОЖНОСТИ ПРИ ЗАПУСКЕ МОДЕЛИ

- Периодически обслуживайте модель.
- Проверяйте модель на предмет раскрученных колёсных гаек.
- Проверяйте механизмы рулевого управления на предмет плохой контровки и люфтов.
- Не запускайте модель в высокой траве, это может стать причиной выхода из строя электроники.
- Не запускайте модель в случае, если вы заметили потерю мощности. Запуски на разряженном аккумуляторе могут его повредить.
- В случае если модель застряла, не пытайтесь прибавлять газ, освободите модель вручную.
- После запусков дайте электронике остыть перед установкой нового аккумулятора.

ВРЕМЯ РАБОТЫ

Состояние аккумулятора — важный фактор как для времени работы, так и для скорости. Во время работы разъемы аккумулятора могут нагреваться. Батареи со временем теряют токоотдачу и ёмкость.

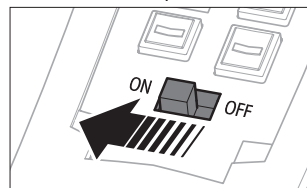
Многочисленные разгоны от полной остановки до максимальной скорости со временем могут привести к повреждению аккумуляторов и электроники. Резкое ускорение также приводит к сокращению времени работы.

ЧТОБЫ УВЕЛИЧИТЬ ВРЕМЯ РАБОТЫ:

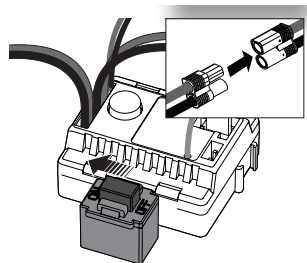
- Обслуживайте модель и сохраняйте её в чистоте.
- Обеспечивайте качественно охлаждение регулятора оборотов.
- Устанавливайте меньшую ведущую и большую ведомую шестерню (пониженное передаточное число).

ПОДГОТОВКА К ЗАПУСКУ

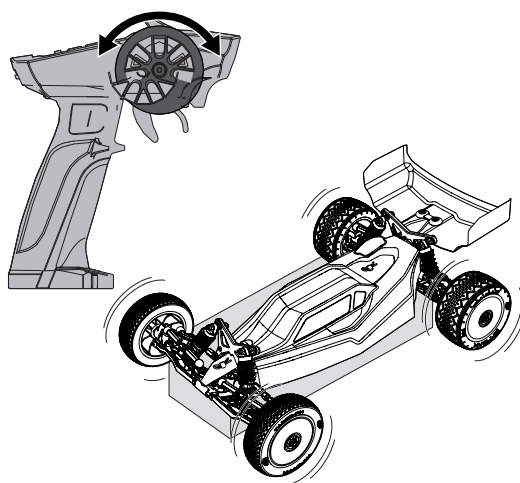
1. Включите передатчик



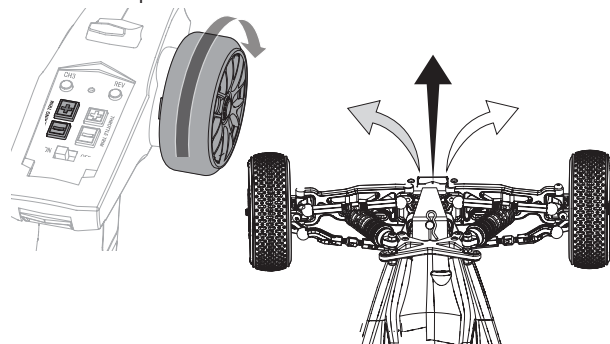
2. Подключите аккумулятор, включите модель



3. Проверьте управление, колёса не должны касаться земли.



4. Начинайте двигаться медленно, если модель не движется прямолинейно, используйте триммер руля для точной настройки



ВАЖНО: обкатайте щётки мотора, плавно двигаясь по плоской поверхности после первого заряда аккумулятора. Правильная обкатка щёток увеличит срок службы и мощность двигателя.

ПРЕДОСТЕРЕЖЕНИЯ

- **ВСЕГДА** сперва включайте передатчик, затем приёмник. Всегда выключайте приёмник первым, а передатчик — последним.
- **ВСЕГДА** управляйте моделью на открытом пространстве. Запуск модели в ограниченном пространстве или в помещении может вызвать перегрев. Работа на малой скорости увеличивает нагрев электронного регулятора оборотов из-за недостаточного обдува. Перегрев может привести к повреждению модели и её компонентов.

НАСТРОЙКА И ОБСЛУЖИВАНИЕ МОДЕЛИ

- Всегда проверяйте модель на регулирующей основе.
- Используйте щётку, чтобы убрать пыль и грязь.
- Проверяйте модель на предмет повреждений рычагов подвески и других литых деталей.
- Приклейте крышки к дискам повторно в случае необходимости.
- Используйте подходящий инструмент, чтобы затянуть ослабленный крепёж.
- Убедитесь, что рулевые тяги не согнуты, замените их при необходимости.
- Настройте развал\схождение, если это необходимо.
- Снимите амортизаторы и проверьте их на предмет повреждений. Обслужите амортизаторы, если они протекают.
- Осмотрите электронные компоненты и аккумулятор на предмет оголённых кабелей. Восстановите изоляцию при помощи термоусадочной трубки, или замените повреждённый кабель.
- Убедитесь, что регулятор оборотов и приёмник надёжно закреплены на модели. Замените клейкую ленту, если надёжность крепления нарушена.
- Замените батарейки передатчика на 4 новых батарейки размера ААА, если синий светодиодный индикатор начал мигать.
- Проверьте ведомую и ведущую шестерни на предмет износа.

ЧИСТКА АМОРТИЗАТОРОВ

Маслонаполненные амортизаторы требуют регулярного обслуживания из-за утечки масла или его загрязнения. Это обслуживание следует проводить примерно каждые 3-5 часов работы, в зависимости от условий эксплуатации..

- Демонтируйте амортизатор с модели.
- Открутите нижнюю крышку и слейте масло.
- Разберите амортизатор. Удалите остатки масла с помощью специальной жидкости (DYNE50001). Просушите детали перед сборкой.
- Пересоберите амортизатор и залейте свежее силиконовое масло (рекомендуемая вязкость — 22.5 единиц, TLR74003).
- Медленно переместите шток и поршень вверх и вниз, чтобы удалить пузыри воздуха.
- Переместите поршень в среднее положение и закрутите нижнюю крышку.
- Слейте излишки масла.
- Установите амортизатор на модель.

РЕГУЛИРОВКА ДОРОЖНОГО ПРОСВЕТА

Ride height is an adjustment that affects the way the vehicle jumps, turns and goes over bumps. Drop one end of the vehicle from approximately 6 inches (152 mm) in height onto a flat surface. When dropping the front of the vehicle, after the vehicle settles, make sure the front arms are equal and parallel to the flat surface. Do the same with the rear to make sure both arms are parallel with the flat surface. Lowering the front ride height increases steering, but decreases traction. Lowering the rear ride height increases traction, but decreases steering.

РЕМОНТ/ОБСЛУЖИВАНИЕ

ПЕРЕДАТЧИК И ПРИЁМНИК/РЕГУЛЯТОР

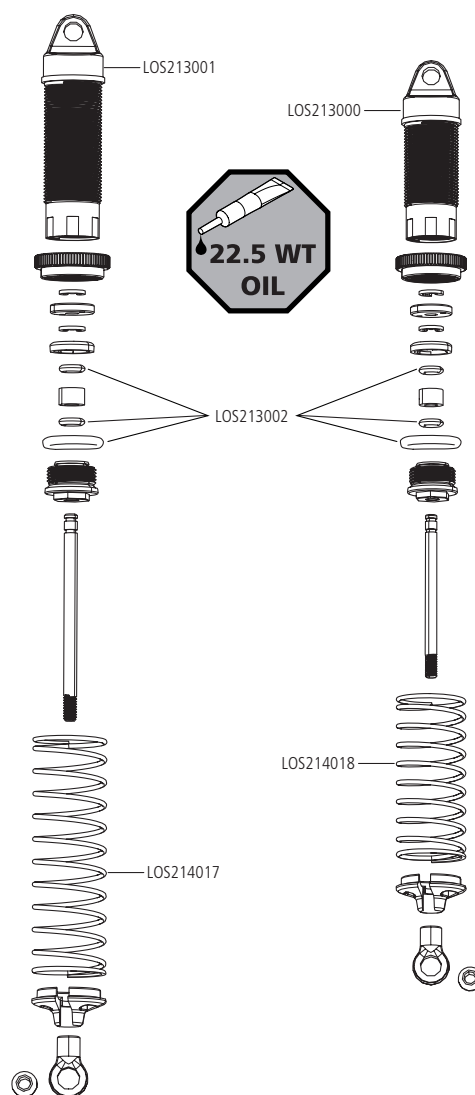
Если возникают какие-либо проблемы, кроме тех, которые описаны в разделе «решение проблем», пожалуйста, обратитесь к производителю или его официальному представителю, чтобы получить дополнительные инструкции.

ОБСЛУЖИВАНИЕ

Если возникают какие-либо вопросы, кроме тех, которые описаны в разделах «решение проблем» и «настройка и обслуживание», обратитесь к ближайшему авторизованному представителю Horizon Hobby.

ОЧИСТКА

Характеристики модели могут снизиться, если грязь попадёт в любую из движущихся деталей. Удалите пыль или грязь с помощью сжатого воздуха, мягкой кисти или зубной щётки. Избегайте использования растворителей или химикатов, поскольку они могут смыть смазку с подшипников или движущихся частей, а также вызвать повреждение электроники.



РЕШЕНИЕ ПРОБЛЕМ

ПРОБЛЕМА	ВОЗМОЖНАЯ ПРИЧИНА	РЕШЕНИЕ
Модель не включается	Аккумулятор не заряжен или не подключён	Зарядите или подключите аккумулятор
	Регулятор оборотов выключен	Включите регулятор оборотов
	Передачик выключен/ батареи разряжены	Включите передачик/ зарядите батареи
Мотор работает, но колёса не вращаются	Ведущая и ведомые шестерни не сопряжены	Отрегулируйте положение шестерней
	Ведущая шестерня проворачивается	Затяните установочный винт ведомой шестерни
	Сорваны шестерни трансмиссии	Замените повреждённые шестерни
	Повреждены валы трансмиссии	Замените повреждённые детали
Рулевое управление не работает	Разъём сервопривода подключён некорректно	Проверьте правильность подключения
	Шестерни или мотор сервопривода повреждены	Замените или отремонтируйте сервопривод
Поворот в одну сторону	Шестерни ервопривода повреждены	Замените или отремонтируйте сервопривод
Мотор не работает	Повреждение пайки разъёмов	Припаяйте разъёмы надлежащим образом
	Повреждены кабели	Отремонтируйте или замените кабели
	Регулятор оборотов повреждён	Свяжитесь с сервис-центром
Перегрев регулятора оборотов	Слишком высокое передаточное число	Используйте меньшую ведущую и меньшую ведомую шестерни
	Заедания в трансмиссии	Проверьте трансмиссию
Время работы уменьшилось, медленный разгон	Аккумулятор разряжен	Зарядите аккумулятор
	Аккумулятор не заряжается полностью	Попробуйте другое зарядное устройство
	Заедания в трансмиссии	Проверьте трансмиссию
Малый радиус действия/ помехи	Батарейки передачика разряжены	Замените батареи
	Аккумулятор разряжен	Зарядите аккумулятор
	Ненадёжное подключение кабелей	Проверьте все кабели и разъёмы

ЗАПЧАСТИ

АТИКУЛ	НАИМЕОВАНИЕ ПРОИЗВОДИТЕЛЯ
DYNB65021H2	650 mAh, 2S, 7.4V, 20C, LiPo
DYN51218	Dynamite 47T 280 BD Motor: Mini-T 2.0
HRZ00001	Horizon 3-CH 2.4GHz Surface Transmitter
HRZ00002	Horizon ESC/Receiver, 2.4GHz
LOS210019	Body, Wing, Blue/White
LOS210020	Body, Wing, Black/White
LOS210022	Wing, Precut, Clear (2)
LOS210023	Body, Wing, Yellow/White
LOS211011	Front Bulkhead, Front Brace, Left/Right
LOS211012	Servo Mount, Servo Saver
LOS211013	Bellcrank, Drag Link, Set
LOS211016	Gear Cover with Plug
LOS211020	Chassis & Mud Guards
LOS211021	Waterfall, Front Body Post
LOS211022	Battery Strap, Elastomer
LOS212011	Wheel Hex, Pin (2)
LOS212012	Rear Axle (2)
LOS212013	Dogbone (2)
LOS212014	Front Axle (2)
LOS212015	Slipper Hardware
LOS212016	Spur Gear with Slipper Pads 60T 0.5M
LOS212018	Differential Gear, Idler Gear
LOS212019	Outdrive Sun Spider Gear Set
LOS212020	Top Shaft
LOS212021	Transmission Case & Motor Plate
LOS212022	Losi .5 Mod Pinion Gear, 18T, 2mm
LOS213000	Front Shock Set Complete
LOS213001	Rear Shock Set Complete
LOS213002	Shock O-Ring Set
LOS214003	Suspension Arm Set, Front/Rear
LOS214005	Caster Block & Front Camber Block
LOS214006	Spindle & Hub Set
LOS214008	Shock Standoff Bushing
LOS214009	Rear Pivots & Bumper
LOS214010	Front Pivot & Bumper
LOS214012	Front/Rear Shock Tower, Wing Stay
LOS214013	Adjustable Link Set
LOS214014	Rear Shock Springs (3 pair)
LOS214015	Front Shock Springs (3 pair)
LOS214016	Rod End Set
LOS214017	Rear Shock Springs (3pr)
LOS214018	Front Shock Springs (3pr)
LOS216002	Ball Stud (4)
LOS216003	Screw Set, Button Head
LOS216004	Screw Set, Flat Head
LOS216005	King Pin Set

Артикул	Наименование производителя
LOS217001	4 x 7 x 2.5mm Ball Bearing (4)
LOS214016	Rod End Set
LOS214017	Rear Shock Springs (3pr)
LOS214018	Front Shock Springs (3pr)
LOS41018	BK Bar, Rear Mounted, White (2)
SPMSSX107	SX107 Micro Metal Gear Servo

ТЮНИНГ

Артикул	Наименование производителя
DYNC2030	Prophet Sport Mini 50W Charger
DYNT2010	Machined Nut Driver Set (4), Metric
DYNB825H2	7.4V 800mAh 2S 50C Hardcase LiPo
DYNC0095	Adapter: EC2 Device/Banana Plug
DYNS0501	Brushless Motor/ESC Combo: 6000Kv
LOS41011	Front/Rear Wheel, Yellow
LOS41012	Front/Rear Wheel, White
LOS210021	Body, Wing, Clear
LOS216001	Body Clips (6)
LOS311001	Front Pivot, Aluminum
LOS311002	Bellcrank Drag Link Aluminum
LOS311003	Caster Black, 0 Deg, L/R, Aluminum
LOS311005	Hub Set, Rear, Aluminum
LOS311006	Pivot Block Set, Rear, Aluminum
LOS311007	Front Brace Set, Aluminum
LOS311008	Servo Mount Set, Aluminum
LOS311009	Camber Black, Front, Aluminum
LOS311010	Servo Arm, Aluminum
LOS312004	Hex Set, Rear Axle, Aluminum
LOS312005	Adjustable Motor Plate
LOS312007	Slipper Plate, HD
LOS314004	Shock Assembly, Front, Aluminum (2)
LOS314005	Shock Assembly, Rear, Aluminum (2)

СХЕМА МОДЕЛИ

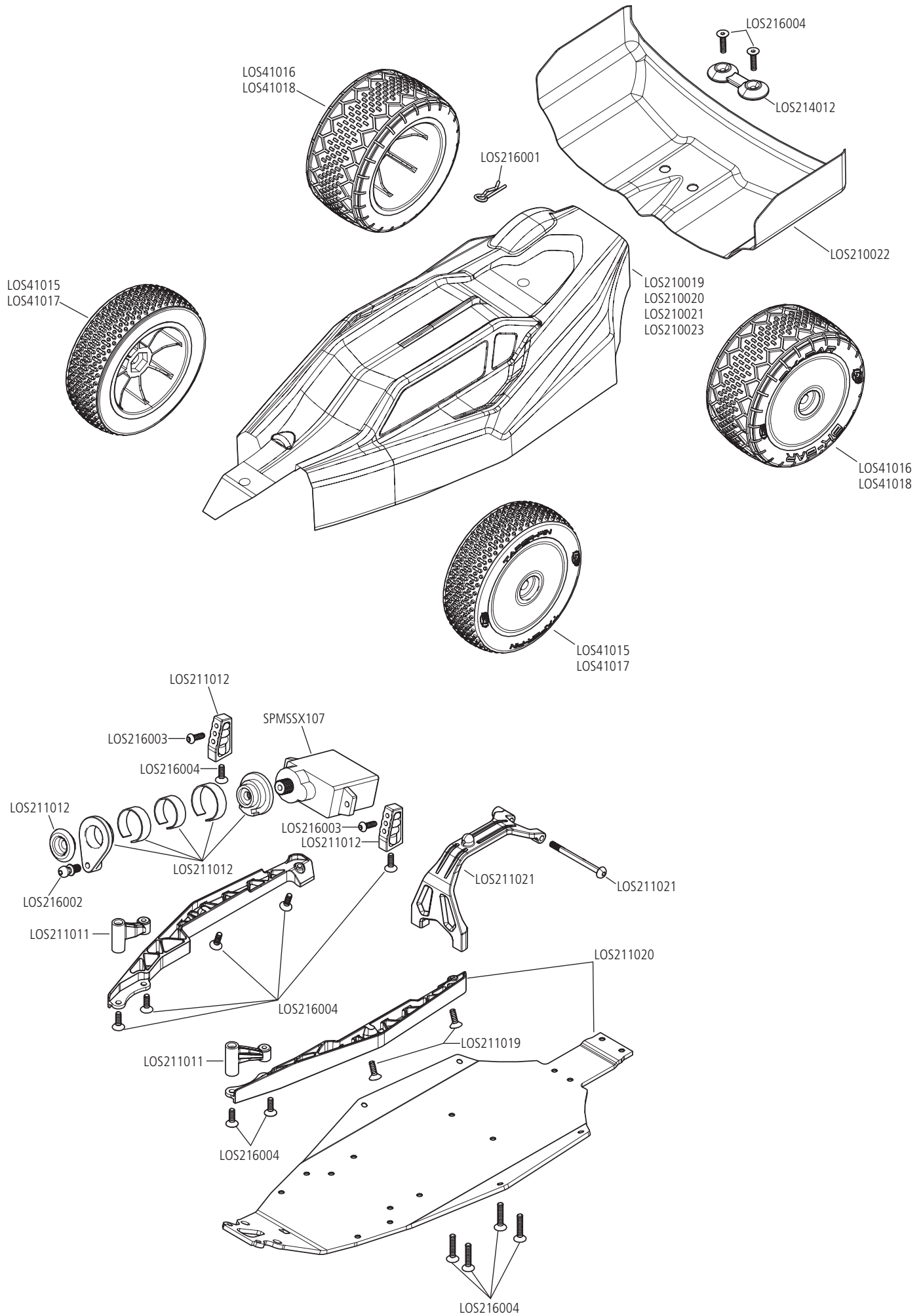


СХЕМА МОДЕЛИ

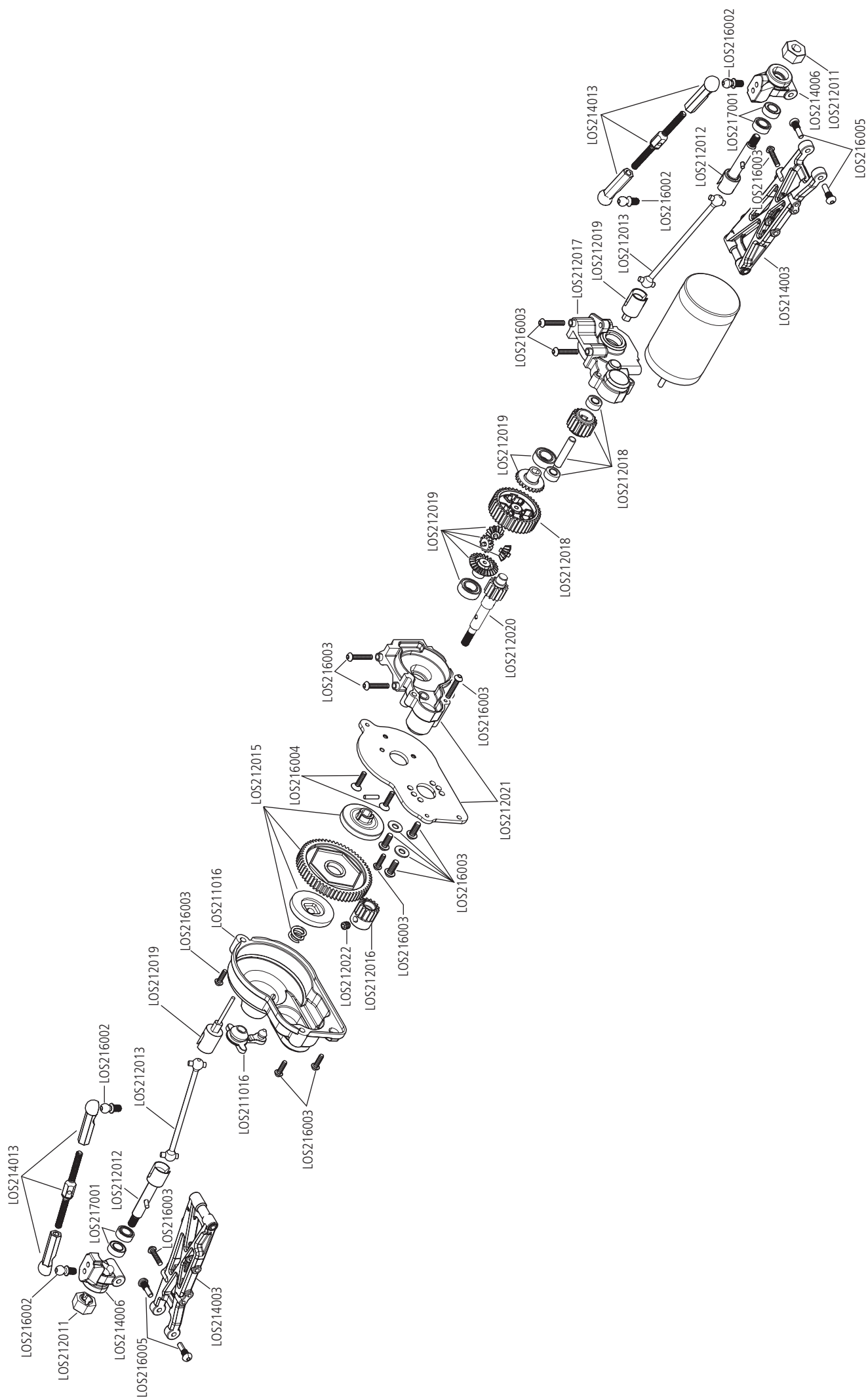


СХЕМА МОДЕЛИ

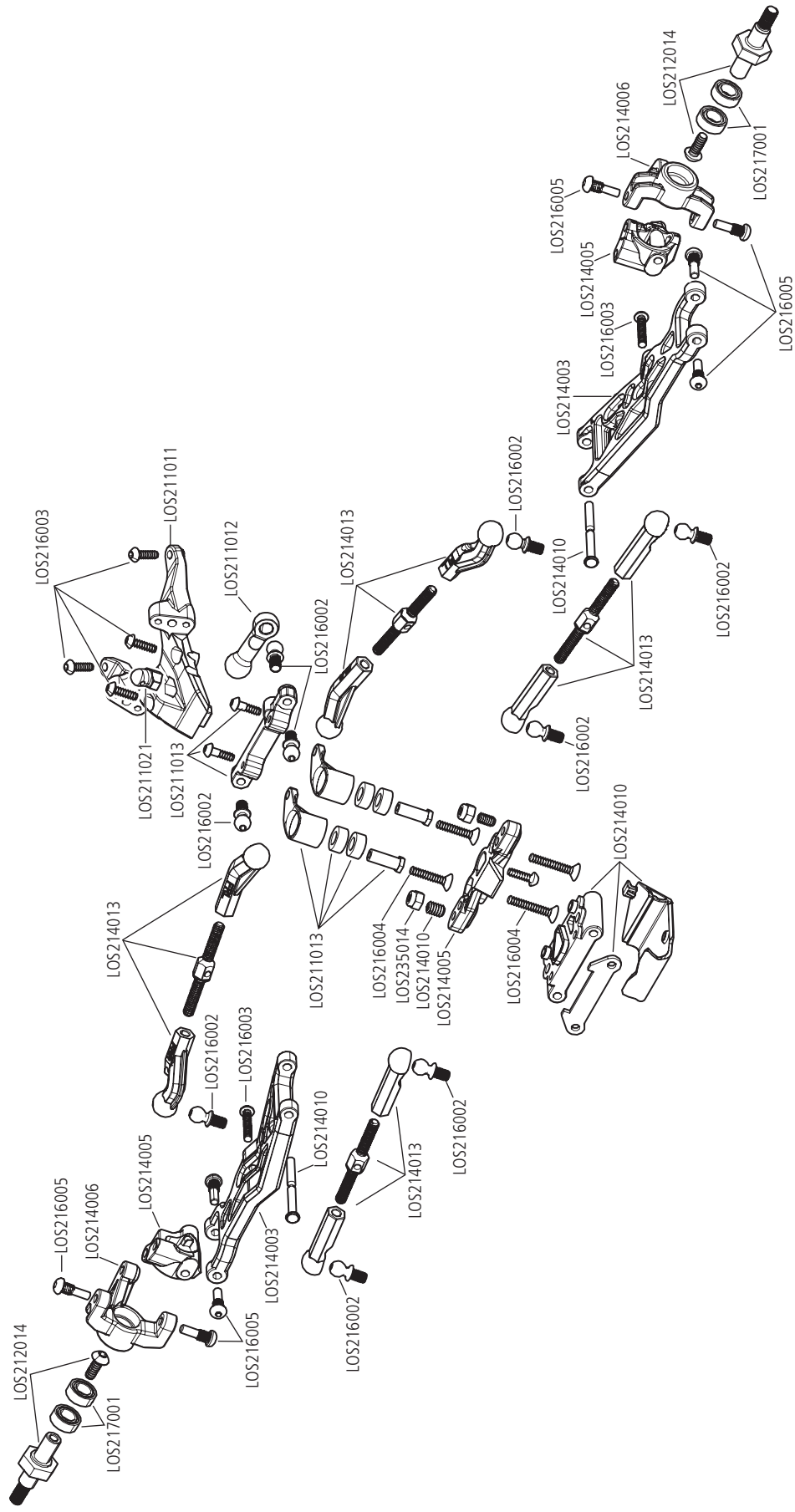
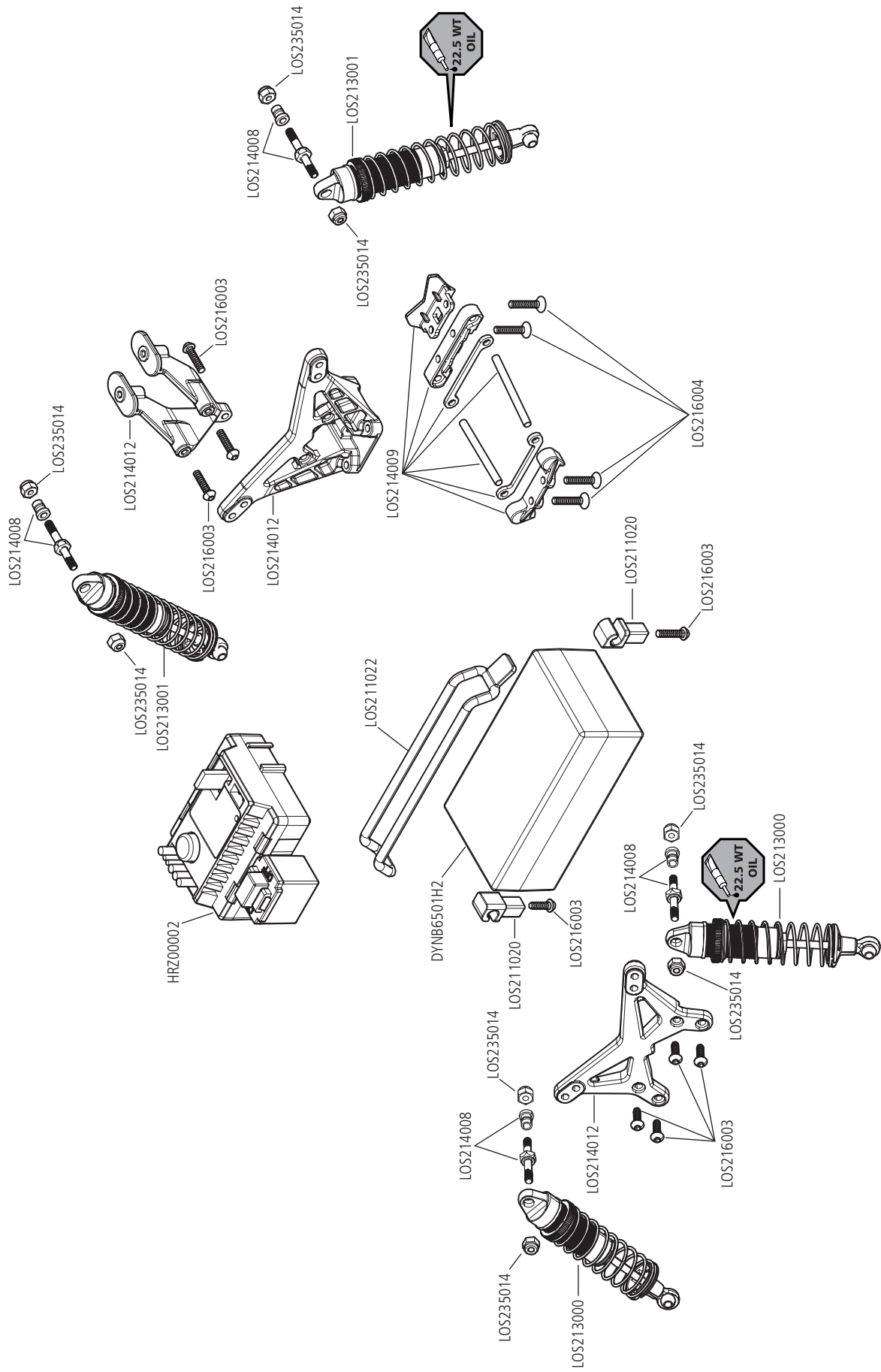


СХЕМА МОДЕЛИ





WWW.LOSI.COM

63791

Создано 08/2020 | LOS01016

©2020 Horizon Hobby, LLC.

Перевод: ©2021, магазин «Братья Райт».

Losi, Mini-B, Dynamite, EC2, и логотип Horizon Hobby являются зарегистрированными торговыми марками Horizon Hobby LLC.

Торговая марка Spektrum используется с разрешения Bachmann Industries, Inc. Права на остальные торговые марки и логотипы принадлежат их правообладателям.